



# RÉSULTATS ANNUELS 2019

13 FÉVRIER 2020

# AGENDA

---

1	FAITS MARQUANTS	P.3
2	CHIFFRE D'AFFAIRES	P.6
3	PERFORMANCE INTÉGRÉE & CRÉATION DE VALEUR	P.11
4	RENFORCEMENT DU PROFIL DE CROISSANCE RENTABLE	P.22
5	OBJECTIFS 2020	P.34
6	ANNEXES	P.36

# 1

## FAITS MARQUANTS

# FAITS MARQUANTS (1/2)

## RÉALISATIONS 2019



- **Croissance totale du chiffre d'affaires de +10%**
- **Performance intégrée pleinement en ligne avec les objectifs<sup>(1)</sup>**
  - Croissance organique des ventes : +2,6%
  - Marge opérationnelle ajustée avant acquisitions<sup>(2)</sup> : 20,4%
  - Taux de réalisation de la feuille de route RSE<sup>(3)</sup> : 113%
- **Forte création de valeur**
  - Résultat net part du groupe : +8%
  - *Cash flow* libre normalisé : +13%
- **Renforcement du profil de croissance rentable**
  - Poursuite du déploiement du programme Eliot
  - Enrichissement de l'offre par l'innovation
  - Trois acquisitions réalisées en 2019
  - Dynamique continue d'amélioration de la performance

1. Pour la formulation complète des objectifs 2019, le lecteur est invité à se référer au communiqué de presse du 14 février 2019.

2. A périmètre 2018.

3. Taux de réalisation 2019 de la feuille de route RSE 2019-2021.

# FAITS MARQUANTS (2/2)

SOLIDE PERFORMANCE INTÉGRÉE SUR 2 ANS

EN LIGNE AVEC LE MODÈLE MOYEN-TERME CRÉATEUR DE VALEUR



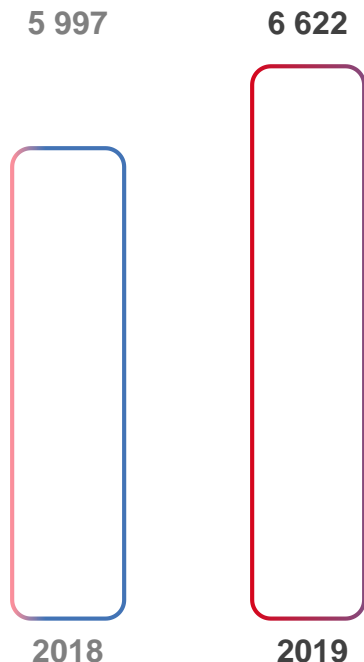
	2018	2019	Moyenne sur 2 ans
Hausse du chiffre d'affaires	+8,6%	+10,4%	<b>+9,5%</b>
Marge opérationnelle ajustée	20,2%	20,0% (20,4% hors acquisitions)	<b>20,1%</b>
Résultat net par action	+23,2%	+8,2%	<b>+15,7%</b>
Cash flow libre normalisé sur le chiffre d'affaires	14,9%	15,2%	<b>15,1%</b>
Taux de réalisation de la feuille de route RSE	122%	113%	<b>118%</b>

# 2

## CHIFFRE D'AFFAIRES

# ÉVOLUTION DU CHIFFRE D'AFFAIRES EN 2019

En millions d'€



- Croissance organique : **+2,6%**
- Croissance externe : **+5,3%<sup>(1)</sup>**
- Effet de change : **+2,2%<sup>(2)</sup>**

Croissance totale  
**+10,4%**

1. Sur la base des acquisitions réalisées en 2019, et de leurs dates probables de consolidation, l'impact de l'accroissement du périmètre de consolidation devrait être de l'ordre de +1% sur l'ensemble de 2020.  
 2. Sur la base des taux de change moyens de janvier 2020, l'impact sur le chiffre d'affaires des variations de change devrait être d'environ +0.5% sur l'ensemble de 2020.

## CROISSANCE ORGANIQUE DU CHIFFRE D'AFFAIRES EN 2019 (1/3) EUROPE (39,9% DES VENTES TOTALES DU GROUPE)

---



- +3,3% de croissance organique.
- Dans les pays matures d'Europe, la croissance organique est de +2,9% en 2019, tirée par de belles réalisations en Italie – où le Groupe enregistre de très bonnes performances avec ses solutions de distribution d'énergie et d'interfaces utilisateurs ou encore avec ses offres connectées, telles que les portiers vidéos, le thermostat Smarther et la gamme Living Now with Netatmo – ainsi qu'au Royaume-Uni, au Benelux<sup>(1)</sup>, en Suisse ou encore en Europe du Sud<sup>(2)</sup>. Les ventes progressent en France par rapport à 2018, portées par l'accueil favorable de nouvelles offres connectées notamment dans l'éclairage de sécurité ainsi que dans les interfaces utilisateurs avec la gamme Mosaic lancée en 2019 et la gamme dooxie lancée précédemment.
- Dans les nouvelles économies d'Europe, le chiffre d'affaires est en hausse de +6,0% en 2019 à structure et taux de change constants, avec, en particulier, des réalisations solides en Europe de l'Est.
- La croissance très soutenue des ventes enregistrée en Europe sur le seul quatrième trimestre 2019 par rapport à 2018 (+5,1%) bénéficie pour partie d'éléments ponctuels, notamment en Turquie et en Europe de l'Est, et constituera une base de comparaison exigeante pour l'année 2020.

1. Benelux : Belgique + Pays-Bas + Luxembourg.

2. Europe du Sud : Espagne + Grèce + Portugal.



## CROISSANCE ORGANIQUE DU CHIFFRE D'AFFAIRES EN 2019 (2/3) AMÉRIQUE DU NORD ET CENTRALE (38,6% DES VENTES TOTALES DU GROUPE)



- +2,5% de croissance organique.
- Cette bonne performance est tirée par les Etats-Unis, où le chiffre d'affaires progresse de +2,9%, avec une croissance solide dans les interfaces utilisateurs, le cheminement de câbles et les *busways* pour *datacenters*, complétée par une hausse des ventes dans le contrôle et les solutions d'éclairage.
- Les ventes progressent également au Canada et reculent au Mexique.
- En 2020, il est à noter que le Groupe a renoncé à poursuivre aux Etats-Unis un contrat dans la grande distribution qui ne remplissait plus les critères de rentabilité de Legrand, avec un effet négatif anticipé sur le chiffre d'affaires 2020 de la zone Amérique du Nord et Centrale de l'ordre de -2% des ventes de 2019.

## CROISSANCE ORGANIQUE DU CHIFFRE D'AFFAIRES EN 2019 (3/3)

### RESTE DU MONDE (21,5% DES VENTES TOTALES DU GROUPE)

---



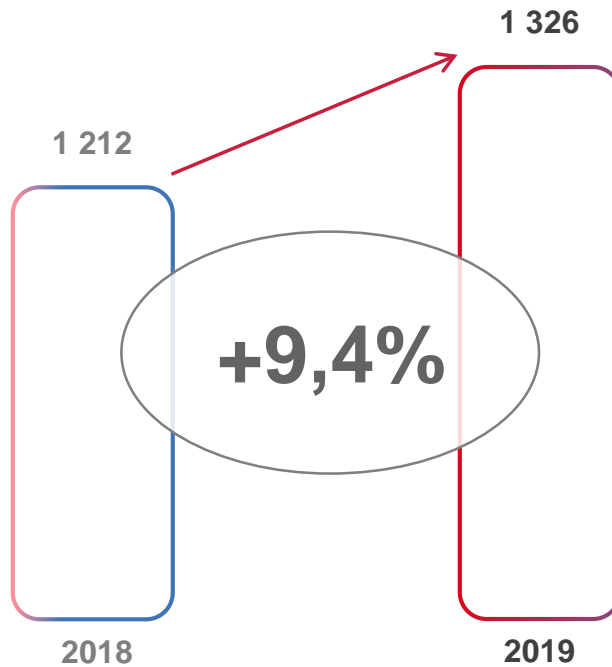
- +1,4% de croissance organique.
- En Asie-Pacifique, le chiffre d'affaires progresse de +2,4% par rapport à 2018, reflétant notamment une hausse soutenue des ventes en Inde et en Chine. L'activité est en retrait en Australie et dans certains pays de l'Asie du Sud-Est.
- La croissance organique du chiffre d'affaires est de +0,4% en Amérique du Sud en 2019, avec une activité quasi-stable au Brésil et contrastée sur le reste de la zone.
- En Afrique et au Moyen-Orient, les ventes reculent de -0,5%. Les fortes croissances enregistrées dans de nombreux pays d'Afrique comme l'Egypte ou l'Algérie, sont compensées par un repli marqué au Moyen-Orient, lié à un environnement géopolitique et économique difficile.
- L'année 2020 devrait rester marquée par un contexte politique et économique incertain dans plusieurs régions.

# 3

PERFORMANCE  
INTÉGRÉE &  
CRÉATION DE VALEUR

# RÉSULTAT OPÉRATIONNEL AJUSTÉ 2019

En millions d'€



# MARGE OPÉRATIONNELLE AJUSTÉE 2019

<b>2018</b>	<b>Marge opérationnelle ajustée</b>	<b>20,2%</b>
	<ul style="list-style-type: none"> <li>• Hausse des droits de douane américains, pleinement compensée</li> <li>• Gestion efficace du <i>pricing</i></li> <li>• Bonne performance opérationnelle</li> <li>• Solide maîtrise des frais administratifs et commerciaux</li> </ul>	+0,2 pt
<b>2019</b>	<b>Marge opérationnelle ajustée avant acquisitions<sup>(1)</sup></b>	<b>20,4%<sup>(2)</sup></b>
	<ul style="list-style-type: none"> <li>• Impact des acquisitions</li> </ul>	-0,4 pt <sup>(3)</sup>
<b>2019</b>	<b>Marge opérationnelle ajustée</b>	<b>20,0%<sup>(2)</sup></b>

1. A périmètre 2018.

2. Dont un impact favorable d'environ +0,1 point lié à l'application de la norme IFRS 16.

3. Comme annoncé. Les lecteurs sont invités à se référer notamment au communiqué de presse du 14 février 2019 pour plus de détails.

# RÉSULTAT NET PART DU GROUPE 2019

- Croissance du résultat opérationnel (+98 M€)
- Evolution défavorable (-16 M€) des frais financiers<sup>(1)</sup> et du résultat de change
- Hausse du montant de l'impôt sur les sociétés (-17 M€)<sup>(2)</sup>

Résultat net part du Groupe :

**835 M€**

en hausse de

**+8,2%**

1. Principalement en raison de l'application de la norme IFRS 16 dont l'impact est de -10 M€.

2. En valeur absolue. Provenant de la progression du résultat avant impôt du Groupe, compensée en partie par l'effet favorable d'une baisse ponctuelle du taux d'impôt sur les sociétés qui ressort à 27,5% contre 28,1% en 2018.

# GÉNÉRATION DE CASH FLOW LIBRE<sup>(1)</sup> 2019

- La marge brute d'autofinancement ressort à 18,4%<sup>(2)</sup> du chiffre d'affaires en 2019, représentant une progression de +11,0%
- Le besoin en fonds de roulement représente 8,1% des ventes au 31 décembre 2019, la baisse de 1,1 point par rapport au 31 décembre 2018 provenant principalement d'une évolution particulièrement favorable du besoin en fonds de roulement opérationnel, partiellement compensée par la consolidation des acquisitions récentes
- A plus d'un milliard d'euros, soit 15,8%<sup>(2)</sup> du chiffre d'affaires du Groupe, le *cash flow* libre a enregistré en 2019 une forte hausse de près de +40% par rapport à 2018

Cash flow libre normalisé :

**1 010 M€**

en hausse de

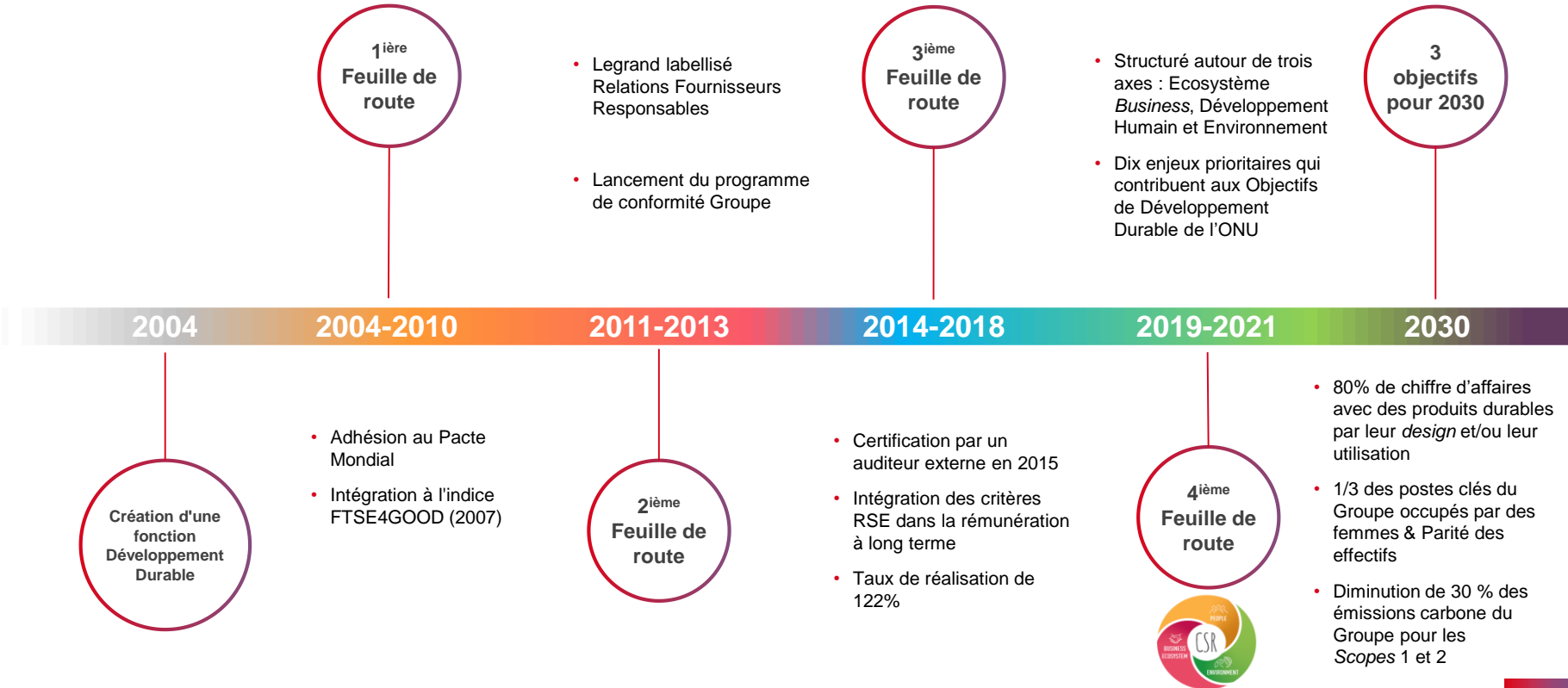
**+13,0%**

1. Pour plus de détails sur le rapprochement des flux de trésorerie disponibles et des flux de trésorerie disponibles normalisés, les lecteurs sont invités à consulter la page 68.

2. Incluant un impact favorable de +1,0 point lié à la mise en place de la norme IFRS 16.

# PERFORMANCE EXTRA-FINANCIÈRE (1/4)

## ENGAGÉ SUR LE LONG TERME EN MATIÈRE DE RSE





# PERFORMANCE EXTRA-FINANCIÈRE (2/4)

## RÉALISATIONS RSE 2019



Taux de réalisation de la feuille  
de route 2019-2021

**113%**



Ecosystème Business

123%



Développement Humain

109%



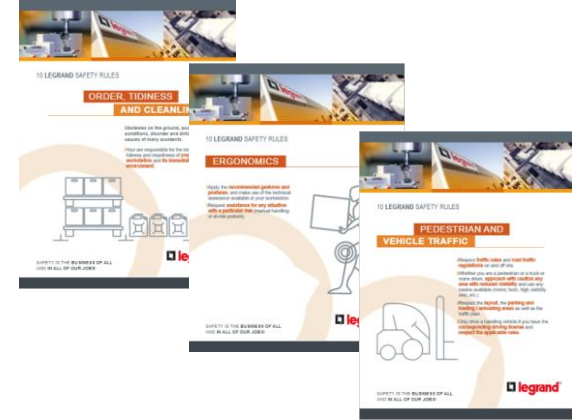
Environnement

108%

Réalisations de 2019 en avance sur le plan de marche prévu,  
témoignant de l'engagement de Legrand en matière de RSE.

# PERFORMANCE EXTRA-FINANCIÈRE (3/4)

## ECOSYSTÈME *BUSINESS*, DÉVELOPPEMENT HUMAIN



Implication continue pour le développement et le maintien de **l'accès à l'eau et à l'électricité** avec l'ONG **Électriciens sans Frontières**, notamment dans le cadre de catastrophes naturelles



Publication de la politique « **diversité et inclusion** » articulée autour de cinq axes : Mixité des genres, Inclusion des travailleurs handicapés, Collaboration intergénérationnelle, Diversité sociale et culturelle, Inclusion des personnes **LGBT+**



Progrès continus en matière de **Santé et de Sécurité** des employés au travail, augmentant de **+27%** le nombre d'heures de formation par collaborateur et réduisant significativement le taux de fréquence des accidents du travail



# PERFORMANCE EXTRA-FINANCIÈRE (4/4)

## ENVIRONNEMENT, ENTREPRISE



Confirmation de l'engagement climatique lors du **French Business Climate Pledge** notamment au travers de l'objectif de réduction de 30% des émissions de CO<sub>2</sub> à l'horizon 2030 et de la mise à disposition auprès des clients de Profils Environnementaux Produit (PEP)



Plus de 2,4 millions de tonnes **d'émissions de CO<sub>2</sub> évitées** grâce aux solutions d'efficacité énergétique du Groupe, soit, au-dessus de l'objectif de l'année (2,2 millions de tonnes)



**La gouvernance du Groupe récompensée**

Grand Prix de la Transparence Site Internet 2019  
Grand Prix de l'Assemblée Générale 2019

**La RSE dans le financement**

Introduction d'un critère de performance RSE pour le crédit syndiqué



# PERFORMANCE INTÉGRÉE PLEINEMENT EN LIGNE AVEC LES OBJECTIFS 2019

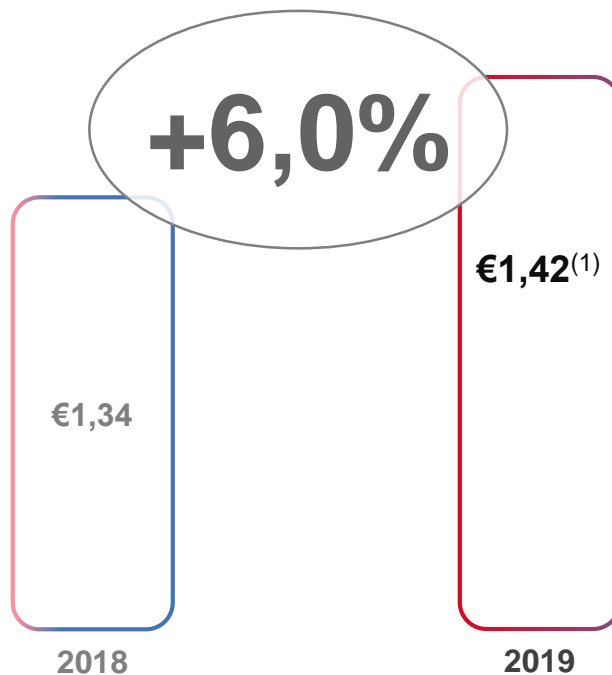
Indicateurs	Février 2019 Objectifs annoncés	Réalisations 2019	
Croissance organique	0% à +4%	<b>+2,6%</b>	✓
Marge opérationnelle ajustée avant acquisitions <sup>(1)</sup>	19,9% <sup>(2)</sup> à 20,7% <sup>(2)</sup> des ventes	<b>20,4%</b> <sup>(3)</sup> des ventes	✓
Taux de réalisation de la feuille de route RSE		<b>113%</b>	✓

1. A périmètre 2018.

2. Après un impact favorable estimé d'environ +0,1 point lié à la mise en œuvre de la norme IFRS 16 à compter du 1er janvier 2019.

3. Dont un impact favorable d'environ +0,1 point lié à la mise en œuvre de la norme IFRS 16.

# PROPOSITION DE DIVIDENDE PAR ACTION 2019



1. Sous réserve de l'approbation des actionnaires lors de l'Assemblée générale du 27 mai 2020 et payable le 3 juin 2020. Cette distribution se fera intégralement par prélèvement sur le bénéfice distribuable.

# 4

## RENFORCEMENT DU PROFIL DE CROISSANCE RENTABLE

# RENFORCEMENT DU PROFIL DE CROISSANCE RENTABLE

---

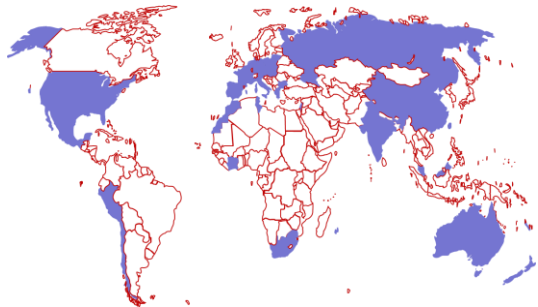
- Poursuite du déploiement du programme Eliot
- Enrichissement de l'offre par l'innovation
- Trois acquisitions réalisées en 2019
- Dynamique continue d'amélioration de la performance

# POURSUITE DU DÉPLOIEMENT DU PROGRAMME ELIOT (1/3)

## DÉVELOPPEMENT CONTINU DE L'ACCÈS À LA CONNECTIVITÉ



### Déploiement géographique mondial accéléré



Des gammes d'interfaces utilisateurs connectées commercialisées dans 28 nouveaux pays en 2019

### Poursuite des nouveaux lancements



De nombreux nouveaux produits connectés lancés, augmentant l'accès à des fonctionnalités innovantes dans tous les bâtiments

### Enrichissement de l'expérience



Expérience accrue et intégrée de l'IoT grâce à des fonctionnalités supplémentaires, accessibles notamment par l'application Home + Control



# POURSUITE DU DÉPLOIEMENT DU PROGRAMME ELIOT (2/3)

## ARRIMAGE RÉUSSI DE NETATMO

Poursuite d'une forte croissance

Croissance organique des ventes  
en 2019, environ

# +20%

R&D : près de 170 collaborateurs à fin 2019

Synergies d'innovation continues



Drivia with Netatmo

Clés & serrures  
connectées

De nombreux nouveaux produits présentés lors du  
CES 2020 dans des domaines innovants

## POURSUITE DU DÉPLOIEMENT DU PROGRAMME ELIOT (3/3)

RÉALISATIONS CONFORMES AUX OBJECTIFS<sup>(1)</sup>

Indicateurs	Réalizations 2019	Objectifs de croissance organique <sup>(2)</sup> pour 2022
Croissance organique des ventes de produits connectés	<b>+10%</b> depuis 2018	TCAM <sup>(3)</sup> à deux chiffres de 2018 à 2022
Chiffre d'affaires réalisé avec des produits connectés	<b>819<sup>(4)</sup> M€</b> <b>+29%</b> depuis 2018	Plus d'un milliard d'euros de chiffre d'affaires en 2022

1. Pour davantage de détails, le lecteur est invité à se référer au communiqué de presse du 12 juin 2019.
2. Hors ralentissement économique majeur.
3. TCAM : Taux de Croissance Annuel Moyen.
4. Chiffre d'affaires à périmètre et taux de change de 2019.

# ENRICHISSEMENT DE L'OFFRE PAR L'INNOVATION

## EXEMPLES DE NOUVEAUX PRODUITS LANCÉS EN 2019 (1/4)



**Valena™ Next**

Valena Next with Netamo  
Espagne & Belgique



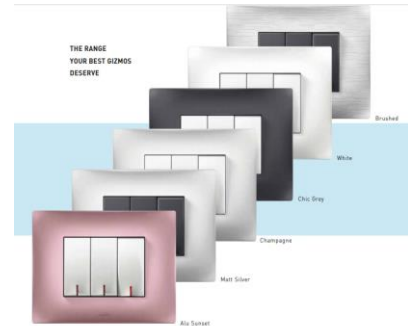
Mosaic  
France



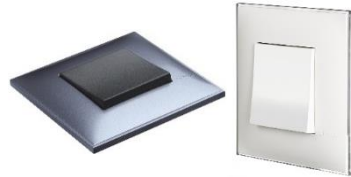
Plexo with Netatmo  
Europe



Solutions d'alimentation  
*Radiant* pour hôtels  
Amérique du Nord



Lyncus  
Inde



Classia  
Europe



Adorne Graphite  
Amérique du Nord



Clip On, rallonge  
multiprise clipsable  
Europe



Rivia  
Vietnam



Belanko S  
Asie du Sud-Est



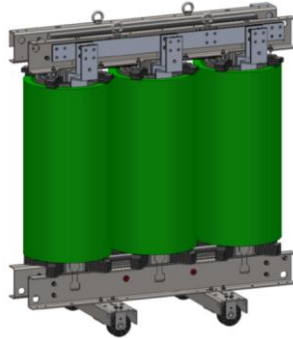
Alarms résidentielles  
*Reach Digital*  
Royaume-Uni

# ENRICHISSEMENT DE L'OFFRE PAR L'INNOVATION

## EXEMPLES DE NOUVEAUX PRODUITS LANCÉS EN 2019 (2/4)



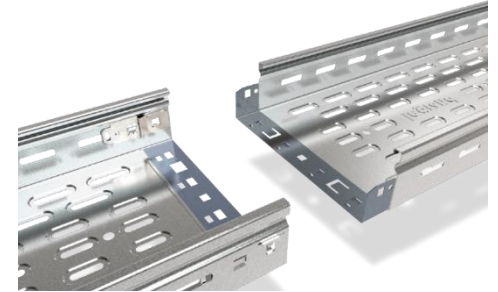
UPS Trimod MCS  
Monde



Transformateur à forte  
efficacité énergétique  
CRT Tier 2  
Europe



Eclairage de sécurité connecté  
France



Solutions P31 pour le  
cheminement de câbles  
Europe



DRX 125 / 250 HP  
disjoncteurs à boîtiers moulés  
Asie



Busbars en aluminium et  
cuivre XCP-S  
Monde



Disjoncteur modulaire  
RX3 C-Curve  
Inde



Boîtes de sol universelles  
Monde



# ENRICHISSEMENT DE L'OFFRE PAR L'INNOVATION

## EXEMPLES DE NOUVEAUX PRODUITS LANCÉS EN 2019 (3/4)



Portier connecté avec système de reconnaissance faciale  
Chine



Classe 100X  
Portier vidéo connecté  
Europe



Eclairages pour environnement critique  
de Kenall *MedMaster MedSlot Series*  
Amérique du Nord



Eclairage architectural  
EDGE 2 & 4 de Pinnacle  
Amérique du Nord



Gestion de l'éclairage naturel  
QMotion QzHub3  
Amérique du Nord



Eclairage architectural  
*HP-4 Circle* de Finelite  
Amérique du Nord



Eclairage architectural  
*Cove LED* de Pinnacle  
Amérique du Nord



Support d'écran  
*Advanced full-motion* de Sanus  
Amérique du Nord

# ENRICHISSEMENT DE L'OFFRE PAR L'INNOVATION

## EXEMPLES DE NOUVEAUX PRODUITS LANCÉS EN 2019 (4/4)



Répartiteurs d'alimentation  
par ethernet  
Monde



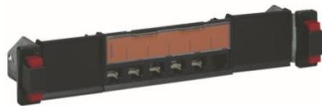
Cassettes fibre  
pré-équipées  
Monde



Cassette UHD  
Monde



LCS3  
Boîte de distribution &  
panneau de brassage 10"  
Monde



LCS3 solutions Zero U  
Monde



Kontour KXC support  
pour moniteurs  
Amérique du Nord



Ecran « Parallax  
Stratos 1.0 »  
Amérique du Nord



Mini-bridge  
Audio-Vidéo  
Amérique du Nord



Armoires innovantes de  
distribution des flux électriques et  
numériques On-Q  
Amérique du Nord

# ENRICHISSEMENT DE L'OFFRE PAR L'INNOVATION

## INVESTISSEMENTS CONTINUS DANS L'INNOVATION<sup>(1)</sup>

Part des ventes consacrée à  
l'investissement en R&D

**4,8%**

Poursuite de la stratégie d'innovation destinée à l'enrichissement continu des catalogues

# TROIS ACQUISITIONS RÉALISÉES EN 2019

## DYNAMIQUE D'ACQUISITIONS SOUTENUE

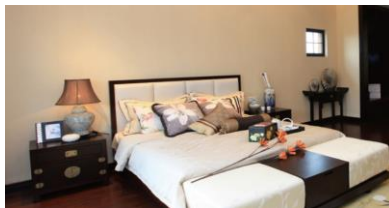


- Numéro 1 incontesté aux Etats-Unis des *busways* pour *datacenters*
- Une offre historiquement reconnue pour sa qualité, sa facilité d'installation et d'exploitation, et principalement commercialisée sous la marque Starline – véritable référence du marché
- Ventes annuelles d'environ 175 M\$



尊 宝 智 控

- Leader chinois des solutions connectées de contrôle pour chambres d'hôtels (éclairage, température ambiante, etc.)
- Ventes annuelles de plus de 10 M€



- Spécialiste américain innovant de la distribution de puissance et de données au sol
- Solutions pour la construction neuve et la rénovation des bâtiments tertiaires
- Ventes annuelles d'environ 20 M\$



Sur la base des acquisitions réalisées en 2019, et de leurs dates probables de consolidation, l'effet sur l'année pleine 2020 de l'accroissement du périmètre de consolidation devrait être de l'ordre de +1% du chiffre d'affaires



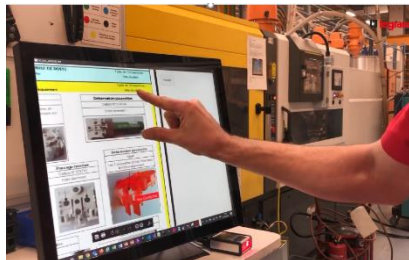
## DYNAMIQUE CONTINUE D'AMÉLIORATION DE LA PERFORMANCE

### Déploiement du Legrand Way<sup>(1)</sup>



- Déploiement continu du programme des meilleures pratiques du Groupe :
  - Mise en place réussie dans les sites industriels (augmentation de **+2 pts** du ratio de déploiement en 2019 par rapport à 2018, en ligne avec les ambitions)
  - **Elargissement actif** à l'ensemble des fonctions, et notamment celles liées au développement des produits

### Digitalisation de l'organisation



- **Front office** : nombreuses initiatives de **marketing digital**, notamment au travers de campagnes **web**, et de **marketing automation** auprès de l'ensemble des clients
- **Back office** : déploiement continu des outils de **l'Industrie 4.0** avec de nombreuses initiatives (**POCs<sup>(2)</sup>**)
  - **70** déjà mises en œuvre (contre 51 en 2018)
  - **40** en cours de test

### Optimisation de l'empreinte industrielle



- **Rationalisation** de la configuration et du nombre de sites de production en Russie, en Espagne, en Chine, en Inde, en Arabie saoudite et au Brésil
- Réduction des émissions carbone du Groupe en 2019 par rapport à 2018 : **-6%**

1. Programme de mise en œuvre dans l'ensemble des pays du Groupe des meilleures pratiques, couvrant en particulier le management de la performance opérationnelle, des développements des produits nouveaux, des règles de santé et sécurité au travail ou encore de la qualité.  
 2. **POC** : *Proof of Concept* ; Test par la mise en pratique.

A background image with a red-to-purple gradient. It features a low-angle view of a modern building's glass facade with a grid of lines. At the bottom, there is a decorative pattern of small white dots.

# 5 OBJECTIFS 2020

# OBJECTIFS 2020

---

Le Groupe poursuivra en 2020 sa stratégie de croissance rentable et durable.

Sur la base des projections macroéconomiques actuelles, dans l'ensemble incertaines pour 2020, et hors changement majeur de l'environnement économique<sup>(1)</sup>, Legrand se fixe pour objectifs, d'une part une évolution organique de ses ventes en 2020 comprise entre -1% et +3%, et d'autre part une marge opérationnelle ajustée avant acquisitions (à périmètre 2019) comprise entre 19,6% et 20,4% du chiffre d'affaires.

Legrand poursuivra également sa stratégie d'acquisitions créatrice de valeur et, sous réserve de la réalisation des opportunités en cours de discussion, entend viser un effet d'accroissement total du périmètre de consolidation sur le chiffre d'affaires d'au moins +4% en 2020.

Legrand continuera par ailleurs de déployer activement sa feuille de route RSE exigeante pour la période 2019-2021.

1. Eventuellement lié à l'évolution de la situation sanitaire mondiale.

The background of the slide is a low-angle photograph of a modern building's glass facade, with a color gradient from deep red on the left to purple on the right. A decorative border of small white dots runs along the bottom edge of the image area.

# 6 ANNEXES

# GLOSSAIRE

- **Le besoin en fonds de roulement** est défini comme la somme des créances clients et comptes rattachés, des stocks, des autres créances courantes, des créances d'impôt courant ou exigible et des actifs d'impôts différés courants diminuée de la somme des dettes fournisseurs et comptes rattachés, des autres passifs courants, des dettes d'impôt courant exigible, des provisions courantes et des passifs d'impôts différés courants.
- **Busways** : Systèmes d'alimentation électrique par jeux de barres métalliques.
- **Le cash flow libre** est défini comme la somme des flux de trésorerie des opérations courantes et du produit résultant des cessions d'actifs, minorée des investissements et des frais de développement capitalisés.
- **Le cash flow libre** normalisé est défini comme la somme des flux de trésorerie des opérations courantes, sur la base d'un besoin en fonds de roulement normalisé représentant 10% du chiffre d'affaires des 12 derniers mois à structure et taux de change constants et rapporté à la période considérée, et du produit résultant des cessions d'actifs, minorée des investissements et des frais de développement capitalisés.
- **La croissance organique** est définie comme la variation du chiffre d'affaires à structure (périmètre de consolidation) et taux de change constants.
- **La dette financière nette** est définie comme la somme des emprunts courants et des emprunts non courants minorée de la trésorerie et équivalents de trésorerie et des valeurs mobilières de placement.
- **L'EBITDA** est défini comme le résultat opérationnel majoré des amortissements et des dépréciations des immobilisations corporelles, des droits d'utilisation d'actifs, des immobilisations incorporelles (y compris frais de développement capitalisés), des reversements des réévaluations de stocks et des pertes de valeur des *goodwill*.
- **KVM** : *Keyboard, Video and Mouse* ; Clavier, Ecran et Souris.
- **La marge brute d'autofinancement** est définie comme les flux de trésorerie des opérations courantes hors variation du besoin en fonds de roulement.
- **PDU** : *Power Distribution Unit* ; Unité de Distribution d'Alimentation.
- **Le résultat opérationnel ajusté** est le résultat opérationnel ajusté des amortissements et dépréciations liés aux revalorisations d'actifs lors des acquisitions et des autres impacts sur le compte de résultat liés aux acquisitions ainsi que, le cas échéant, des pertes de valeurs de *goodwill*.
- **La RSE** est la Responsabilité Sociétale de l'Entreprise.
- **Le taux de distribution** est défini comme le rapport du dividende par action proposé au titre d'une année n rapporté au bénéfice net part du Groupe par action de l'année n calculé sur la base du nombre moyen d'actions ordinaires hors auto-détention au 31 décembre de l'année n.
- **UPS** : *Uninterruptible Power Supply* ; Alimentation Statique sans Interruption (onduleur).

# ACQUISITION DE UNIVERSAL ELECTRIC CORPORATION

- Numéro 1 incontesté aux Etats-Unis des *busways* pour *datacenters*
- Une offre historiquement reconnue pour sa qualité, sa facilité d'installation et d'exploitation, et principalement commercialisée sous la marque Starline – véritable référence du marché
- Ventes annuelles d'environ 175 M\$
- Plus de 450 salariés



- Legrand poursuit son développement dans le marché porteur des infrastructures numériques, soutenu par l'accroissement régulier des flux de données à travers le monde
- Renforcement des positions de premier plan du Groupe dans les offres pour *datacenters* aux Etats-Unis (notamment dans les *PDU*s, les solutions préconnectorisées ou encore le cheminement de câble)

# ACQUISITION DE JOBO SMARTECH

**JOBO**

尊 宝 智 控

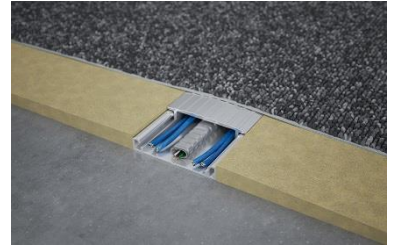
- *Leader* chinois des solutions connectées de contrôle pour chambres d'hôtels (éclairage, température ambiante, etc.)
- Implantée à Huizhou
- Chiffre d'affaires annuel de plus de 10 M€
- Environ 250 personnes



L'offre de Jobo Smartech vient idéalement compléter celle de Legrand sur le segment dynamique de l'hôtellerie en Chine

## ACQUISITION DE CONNECTRAC

- Spécialiste américain innovant de la distribution de puissance et de données au sol
- Solutions pour la construction neuve et la rénovation des bâtiments tertiaires
- Basée à Dallas au Texas
- Chiffre d'affaires annuel d'environ 20 M\$
- Environ 75 collaborateurs

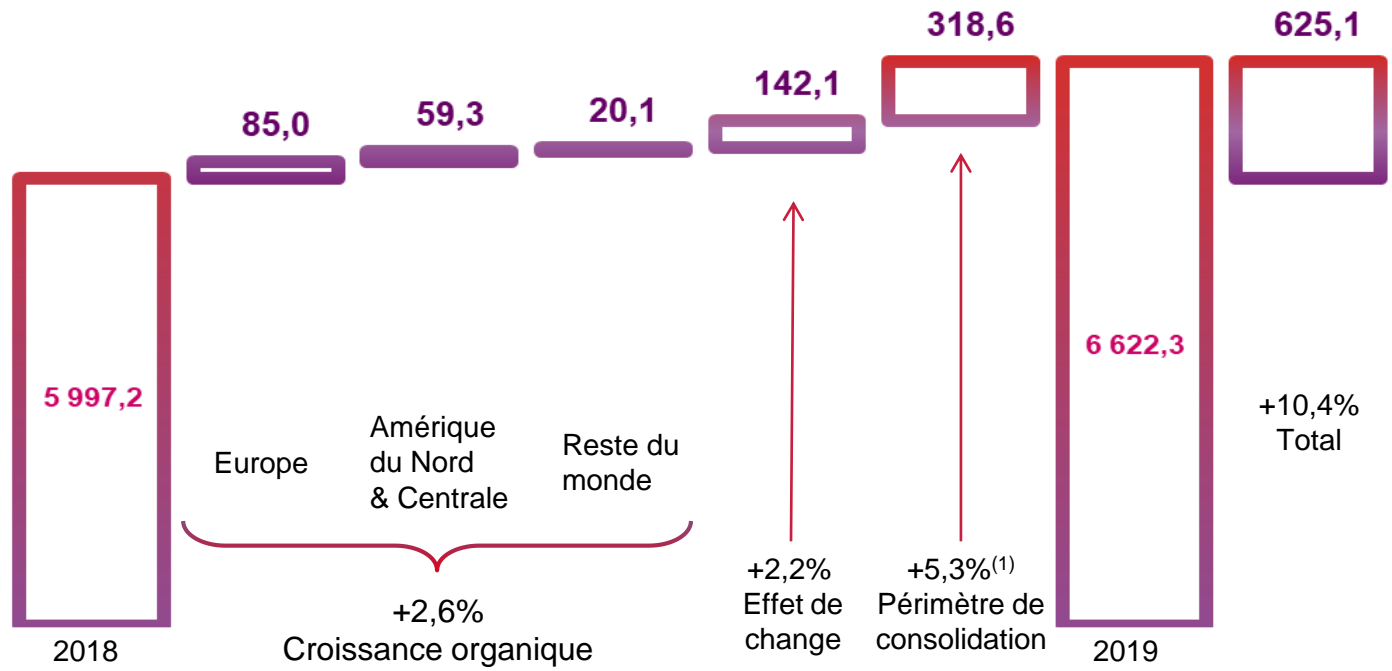


Renforce le *leadership* mondial de Legrand dans le cheminement de câbles



# EVOLUTION DU CHIFFRE D'AFFAIRES

Analyse des variations du chiffre d'affaires par destination en 2019 (en M€)



1. Du fait de la consolidation de Modulan, Gemnet, Shenzhen Clever Electronic, Kenall, Debflex, Netatmo, Trical et Universal Electric Corporation.

## 2019 – CHIFFRE D’AFFAIRES PAR DESTINATION<sup>(1)</sup>

(M€)	2018	2019	Evolution totale	Effet périmètre	Croissance organique	Effet change
Europe	2 466,3	2 639,3	7,0%	3,7%	3,3%	-0,2%
Amérique du Nord et Centrale	2 175,1	2 559,2	17,7%	9,0%	2,5%	5,4%
Reste du monde	1 355,8	1 423,8	5,0%	2,3%	1,4%	1,2%
<b>Total</b>	<b>5 997,2</b>	<b>6 622,3</b>	<b>10,4%</b>	<b>5,3%</b>	<b>2,6%</b>	<b>2,2%</b>

1. Zone dans laquelle la vente est enregistrée.

# 1<sup>ER</sup> TRIMESTRE 2019 – CHIFFRE D'AFFAIRES PAR DESTINATION<sup>(1)</sup>

(M€)	T1 2018	T1 2019	Evolution totale	Effet périmètre	Croissance organique	Effet change
Europe	<b>643,0</b>	<b>652,3</b>	<b>1,4%</b>	0,4%	<b>2,3%</b>	-1,2%
Amérique du Nord et Centrale	<b>493,6</b>	<b>567,1</b>	<b>14,9%</b>	4,0%	<b>2,4%</b>	8,0%
Reste du monde	<b>308,6</b>	<b>330,6</b>	<b>7,1%</b>	1,8%	<b>4,9%</b>	0,3%
<b>Total</b>	<b>1 445,2</b>	<b>1 550,0</b>	<b>7,3%</b>	1,9%	<b>2,9%</b>	<b>2,3%</b>

1. Zone dans laquelle la vente est enregistrée.

# 2<sup>ÈME</sup> TRIMESTRE 2019 – CHIFFRE D’AFFAIRES PAR DESTINATION<sup>(1)</sup>

(M€)	T2 2018	T2 2019	Evolution totale	Effet périmètre	Croissance organique	Effet change
Europe	648,6	701,4	8,1%	6,1%	2,4%	-0,4%
Amérique du Nord et Centrale	552,4	625,7	13,3%	4,4%	2,3%	6,1%
Reste du monde	340,6	349,7	2,7%	3,4%	-1,4%	0,7%
<b>Total</b>	<b>1 541,6</b>	<b>1 676,8</b>	<b>8,8%</b>	<b>4,9%</b>	<b>1,5%</b>	<b>2,1%</b>

1. Zone dans laquelle la vente est enregistrée.

# 3<sup>ÈME</sup> TRIMESTRE 2019 – CHIFFRE D’AFFAIRES PAR DESTINATION<sup>(1)</sup>

(M€)	T3 2018	T3 2019	Evolution totale	Effet périmètre	Croissance organique	Effet change
Europe	556,0	599,8	7,9%	3,5%	3,6%	0,6%
Amérique du Nord et Centrale	568,7	711,2	25,1%	15,9%	3,0%	4,7%
Reste du monde	325,9	351,1	7,7%	4,9%	0,3%	2,4%
<b>Total</b>	<b>1 450,6</b>	<b>1 662,1</b>	<b>14,6%</b>	<b>8,7%</b>	<b>2,6%</b>	<b>2,7%</b>

1. Zone dans laquelle la vente est enregistrée.

# 4ÈME TRIMESTRE 2019 – CHIFFRE D’AFFAIRES PAR DESTINATION<sup>(1)</sup>

(M€)	T4 2018	T4 2019	Evolution totale	Effet périmètre	Croissance organique	Effet change
Europe	618,7	685,8	10,8%	5,0%	5,1%	0,5%
Amérique du Nord et Centrale	560,4	655,2	16,9%	10,7%	2,3%	3,2%
Reste du monde	380,7	392,4	3,1%	-0,4%	2,3%	1,2%
<b>Total</b>	<b>1 559,8</b>	<b>1 733,4</b>	<b>11,1%</b>	<b>5,7%</b>	<b>3,4%</b>	<b>1,7%</b>

1. Zone dans laquelle la vente est enregistrée.

## 2019 – CHIFFRE D’AFFAIRES PAR ORIGINE<sup>(1)</sup>

(M€)	2018	2019	Evolution totale	Effet périmètre	Croissance organique	Effet change
Europe	2 589,5	2 758,0	6,5%	3,6%	3,0%	-0,2%
Amérique du Nord et Centrale	2 223,2	2 602,9	17,1%	9,1%	1,9%	5,4%
Reste du monde	1 184,5	1 261,4	6,5%	2,0%	3,1%	1,2%
<b>Total</b>	<b>5 997,2</b>	<b>6 622,3</b>	<b>10,4%</b>	<b>5,3%</b>	<b>2,6%</b>	<b>2,2%</b>

1. Zone de facturation.

# 1<sup>ER</sup> TRIMESTRE 2019 – CHIFFRE D'AFFAIRES PAR ORIGINE<sup>(1)</sup>

(M€)	T1 2018	T1 2019	Evolution totale	Effet périmètre	Croissance organique	Effet change
Europe	669,3	677,0	1,2%	0,2%	2,2%	-1,3%
Amérique du Nord et Centrale	504,6	578,0	14,5%	3,8%	2,2%	8,0%
Reste du monde	271,3	295,0	8,7%	2,5%	5,8%	0,3%
<b>Total</b>	<b>1 445,2</b>	<b>1 550,0</b>	<b>7,3%</b>	<b>1,9%</b>	<b>2,9%</b>	<b>2,3%</b>

1. Zone de facturation.



# 2<sup>ÈME</sup> TRIMESTRE 2019 – CHIFFRE D’AFFAIRES PAR ORIGINE<sup>(1)</sup>

(M€)	T2 2018	T2 2019	Evolution totale	Effet périmètre	Croissance organique	Effet change
Europe	<b>680,5</b>	<b>731,4</b>	<b>7,5%</b>	5,8%	<b>2,1%</b>	-0,5%
Amérique du Nord et Centrale	<b>565,2</b>	<b>633,6</b>	<b>12,1%</b>	4,1%	<b>1,5%</b>	6,1%
Reste du monde	<b>295,9</b>	<b>311,8</b>	<b>5,4%</b>	4,3%	<b>0,3%</b>	0,7%
<b>Total</b>	<b>1 541,6</b>	<b>1 676,8</b>	<b>8,8%</b>	<b>4,9%</b>	<b>1,5%</b>	<b>2,1%</b>

1. Zone de facturation.

# 3<sup>ÈME</sup> TRIMESTRE 2019 – CHIFFRE D’AFFAIRES PAR ORIGINE<sup>(1)</sup>

(M€)	T3 2018	T3 2019	Evolution totale	Effet périmètre	Croissance organique	Effet change
Europe	583,4	625,5	7,2%	3,4%	3,1%	0,6%
Amérique du Nord et Centrale	580,3	723,4	24,7%	16,7%	2,0%	4,7%
Reste du monde	286,9	313,2	9,2%	3,3%	3,0%	2,6%
<b>Total</b>	<b>1 450,6</b>	<b>1 662,1</b>	<b>14,6%</b>	<b>8,7%</b>	<b>2,6%</b>	<b>2,7%</b>

# 4ÈME TRIMESTRE 2019 – CHIFFRE D’AFFAIRES PAR ORIGINE<sup>(1)</sup>

(M€)	T4 2018	T4 2019	Evolution totale	Effet périmètre	Croissance organique	Effet change
Europe	656,3	724,1	10,3%	5,0%	4,7%	0,4%
Amérique du Nord et Centrale	573,1	667,9	16,5%	10,8%	1,9%	3,2%
Reste du monde	330,4	341,4	3,3%	-1,5%	3,6%	1,3%
<b>Total</b>	<b>1 559,8</b>	<b>1 733,4</b>	<b>11,1%</b>	<b>5,7%</b>	<b>3,4%</b>	<b>1,7%</b>

# 2019 – COMPTE DE RÉSULTAT

En millions d'euros	2018	2019	Evolution en %
<b>Chiffre d'affaires</b>	<b>5 997,2</b>	<b>6 622,3</b>	<b>+10,4%</b>
Marge brute	3 127,5	3 437,8	+9,9%
<i>En % du chiffre d'affaires</i>	<i>52,1%</i>	<i>51,9%</i>	
<b>Résultat opérationnel ajusté<sup>(1)</sup></b>	<b>1 212,1</b>	<b>1 326,1</b>	<b>+9,4%</b>
<b><i>En % du chiffre d'affaires</i></b>	<b><i>20,2%</i></b>	<b><i>20,0%<sup>(2)</sup></i></b>	
Amortissements & dépréciations liés aux revalorisations d'actifs lors des acquisitions et autres impacts sur le compte de résultat liés aux acquisitions	(73,1)	(88,7)	
Résultat opérationnel	1 139,0	1 237,4	+8,6%
<i>En % du chiffre d'affaires</i>	<i>19,0%</i>	<i>18,7%</i>	
Produits et charges financiers	(67,1)	(79,2)	
Gains/(pertes) de change	2,2	(2,0)	
Impôts sur le résultat	(301,3)	(318,3)	
Résultat des entités mises en équivalence	(0,4)	(1,8)	
Résultat net	772,4	836,1	+8,2%
<b>Résultat net part du Groupe</b>	<b>771,7</b>	<b>834,8</b>	<b>+8,2%</b>

1. Résultat opérationnel ajusté des amortissements des réévaluations d'actifs incorporels pratiquées lors des acquisitions et des frais/produits liés à celles-ci (pour 2018 et 2019, de respectivement 73,1 M€ et 88,7 M€) ainsi que, le cas échéant, des pertes de valeur des goodwill (0€ pour 2018 et 2019).
2. 20,4% hors acquisitions (à périmètre 2018).

# 1<sup>ER</sup> TRIMESTRE 2019 – COMPTE DE RÉSULTAT

En millions d'euros	T1 2018	T1 2019	Evolution en %
<b>Chiffre d'affaires</b>	<b>1 445,2</b>	<b>1 550,0</b>	<b>+7,3%</b>
Marge brute	767,9	804,3	+4,7%
<i>En % du chiffre d'affaires</i>	53,1%	51,9%	
<b>Résultat opérationnel ajusté<sup>(1)</sup></b>	<b>290,4</b>	<b>305,2</b>	<b>+5,1%</b>
<b><i>En % du chiffre d'affaires</i></b>	<b>20,1%</b>	<b>19,7%<sup>(2)</sup></b>	
Amortissements & dépréciations liés aux revalorisations d'actifs lors des acquisitions et autres impacts sur le compte de résultat liés aux acquisitions	(18,8)	(19,3)	
Résultat opérationnel	271,6	285,9	+5,3%
<i>En % du chiffre d'affaires</i>	18,8%	18,4%	
Produits et charges financiers	(18,7)	(18,8)	
Gains/(pertes) de change	(1,2)	(0,8)	
Impôts sur le résultat	(75,6)	(75,2)	
Résultat des entités mises en équivalence	(0,2)	(0,3)	
Résultat net	175,9	190,8	+8,5%
<b>Résultat net part du Groupe</b>	<b>175,3</b>	<b>190,4</b>	<b>+8,6%</b>

- Résultat opérationnel ajusté des amortissements des réévaluations d'actifs incorporels pratiquées lors des acquisitions et des frais/produits liés à celles-ci (pour T1 2018 et T1 2019, de respectivement 18,8 M€ et 19,3 M€) ainsi que, le cas échéant, des pertes de valeur des goodwill (0€ pour T1 2018 et T1 2019).
- 19,8% hors acquisitions (à périmètre 2018).

## 2<sup>ÈME</sup> TRIMESTRE 2019 – COMPTE DE RÉSULTAT

En millions d'euros	T2 2018	T2 2019	Evolution en %
<b>Chiffre d'affaires</b>	<b>1 541,6</b>	<b>1 676,8</b>	<b>+8,8%</b>
Marge brute	813,3	879,1	+8,1%
<i>En % du chiffre d'affaires</i>	52,8%	52,4%	
<b>Résultat opérationnel ajusté<sup>(1)</sup></b>	<b>334,7</b>	<b>357,4</b>	<b>+6,8%</b>
<b><i>En % du chiffre d'affaires</i></b>	<b>21,7%</b>	<b>21,3%<sup>(2)</sup></b>	
Amortissements & dépréciations liés aux revalorisations d'actifs lors des acquisitions et autres impacts sur le compte de résultat liés aux acquisitions	(16,9)	(23,7)	
Résultat opérationnel	317,8	333,7	+5,0%
<i>En % du chiffre d'affaires</i>	20,6%	19,9%	
Produits et charges financiers	(16,5)	(19,5)	
Gains/(pertes) de change	4,5	0,5	
Impôts sur le résultat	(91,7)	(88,8)	
Résultat des entités mises en équivalence	0,1	(0,6)	
Résultat net	214,2	225,3	+5,2%
<b>Résultat net part du Groupe</b>	<b>214,7</b>	<b>224,9</b>	<b>+4,8%</b>

- Résultat opérationnel ajusté des amortissements des réévaluations d'actifs incorporels pratiquées lors des acquisitions et des frais/produits liés à celles-ci (pour T2 2018 et T2 2019, de respectivement 16,9 M€ et 23,7 M€) ainsi que, le cas échéant, des pertes de valeur des goodwill (0€ pour T2 2018 et T2 2019).
- 22,0% hors acquisitions (à périmètre 2018).

# 3<sup>ÈME</sup> TRIMESTRE 2019 – COMPTE DE RÉSULTAT

En millions d'euros	T3 2018	T3 2019	Evolution en %
<b>Chiffre d'affaires</b>	<b>1 450,6</b>	<b>1 662,1</b>	<b>+14,6%</b>
Marge brute	747,9	860,1	+15,0%
<i>En % du chiffre d'affaires</i>	51,6%	51,7%	
<b>Résultat opérationnel ajusté<sup>(1)</sup></b>	<b>282,8</b>	<b>335,9</b>	<b>+18,8%</b>
<b><i>En % du chiffre d'affaires</i></b>	<b>19,5%</b>	<b>20,2%<sup>(2)</sup></b>	
Amortissements & dépréciations liés aux revalorisations d'actifs lors des acquisitions et autres impacts sur le compte de résultat liés aux acquisitions	(17,9)	(24,2)	
Résultat opérationnel	264,9	311,7	+17,7%
<i>En % du chiffre d'affaires</i>	18,3%	18,8%	
Produits et charges financiers	(15,8)	(19,9)	
Gains/(pertes) de change	3,7	1,2	
Impôts sur le résultat	(67,7)	(82,9)	
Résultat des entités mises en équivalence	(0,2)	(0,4)	
Résultat net	184,9	209,7	+13,4%
<b>Résultat net part du Groupe</b>	<b>184,5</b>	<b>209,7</b>	<b>+13,7%</b>

1. Résultat opérationnel ajusté des amortissements des réévaluations d'actifs incorporels pratiquées lors des acquisitions et des frais/produits liés à celles-ci (pour T3 2018 et T3 2019, de respectivement 17,9 M€ et 24,2 M€) ainsi que, le cas échéant, des pertes de valeur des goodwill (0€ pour T3 2018 et T3 2019).
2. 20,5% hors acquisitions (à périmètre 2018).

# 4ÈME TRIMESTRE 2019 – COMPTE DE RÉSULTAT

En millions d'euros	T4 2018	T4 2019	Evolution en %
<b>Chiffre d'affaires</b>	<b>1 559,8</b>	<b>1 733,4</b>	<b>+11,1%</b>
Marge brute	798,4	894,3	+12,0%
<i>En % du chiffre d'affaires</i>	<i>51,2%</i>	<i>51,6%</i>	
<b>Résultat opérationnel ajusté<sup>(1)</sup></b>	<b>304,2</b>	<b>327,6</b>	<b>+7,7%</b>
<b><i>En % du chiffre d'affaires</i></b>	<b><i>19,5%</i></b>	<b><i>18,9%<sup>(2)</sup></i></b>	
Amortissements & dépréciations liés aux revalorisations d'actifs lors des acquisitions et autres impacts sur le compte de résultat liés aux acquisitions	(19,5)	(21,5)	
Résultat opérationnel	284,7	306,1	+7,5%
<i>En % du chiffre d'affaires</i>	<i>18,3%</i>	<i>17,7%</i>	
Produits et charges financiers	(16,1)	(21,0)	
Gains/(pertes) de change	(4,8)	(2,9)	
Impôts sur le résultat	(66,3)	(71,4)	
Résultat des entités mises en équivalence	(0,1)	(0,5)	
Résultat net	197,4	210,3	+6,5%
<b>Résultat net part du Groupe</b>	<b>197,2</b>	<b>209,8</b>	<b>+6,4%</b>

1. Résultat opérationnel ajusté des amortissements des réévaluations d'actifs incorporels pratiquées lors des acquisitions et des frais/produits liés à celles-ci (pour T4 2018 et T4 2019, de respectivement 19,5 M€ et 21,5 M€) ainsi que, le cas échéant, des pertes de valeur des goodwill (0€ pour T4 2018 et T4 2019).
2. 19,5% hors acquisitions (à périmètre 2018).



# 2019 – RÉSULTAT OPÉRATIONNEL AJUSTÉ AVANT ET APRÈS AUTRES PRODUITS (CHARGES) OPÉRATIONNELS PAR RÉGION GÉOGRAPHIQUE

2019 (en millions d'euros)	Europe	Amérique du Nord et Centrale	Reste du monde	Total
<b>Chiffre d'affaires à tiers</b>	<b>2 758,0</b>	<b>2 602,9</b>	<b>1 261,4</b>	<b>6 622,3</b>
Coût des ventes	(1 230,4)	(1 254,9)	(699,2)	(3 184,5)
Frais administratifs, commerciaux, R&D	(883,5)	(860,5)	(332,4)	(2 076,4)
Déduction des amortissements, dépréciations et frais et produits liés aux acquisitions comptabilisés dans les frais administratifs, commerciaux, R&D et autres frais opérationnels	(12,5)	(63,4)	(12,8)	(88,7)
<b>Résultat opérationnel ajusté avant autres produits (charges) opérationnels</b>	<b>656,6</b>	<b>550,9</b>	<b>242,6</b>	<b>1 450,1</b>
<b><i>en % du chiffre d'affaires</i></b>	<b>23,8%</b>	<b>21,2%</b>	<b>19,2%</b>	<b>21,9%</b>
Autres produits (charges) opérationnels	(71,3)	(40,3)	(12,4)	(124,0) <sup>(1)</sup>
Déduction des amortissements, dépréciations et frais et produits liés aux acquisitions comptabilisés dans les autres produits (charges) opérationnels	0,0	0,0	0,0	0,0
<b>Résultat opérationnel ajusté</b>	<b>585,3</b>	<b>510,6</b>	<b>230,2</b>	<b>1 326,1</b>
<b><i>en % du chiffre d'affaires</i></b>	<b>21,2%</b>	<b>19,6%</b>	<b>18,2%</b>	<b>20,0%</b>

1. Frais de restructuration (30,9 M€) et autres éléments divers (93,1 M€).

# 2018 – RÉSULTAT OPÉRATIONNEL AJUSTÉ AVANT ET APRÈS AUTRES PRODUITS (CHARGES) OPÉRATIONNELS PAR RÉGION GÉOGRAPHIQUE

2018 (en millions d'euros)	Europe	Amérique du Nord et Centrale	Reste du monde	Total
<b>Chiffre d'affaires à tiers</b>	<b>2 589,5</b>	<b>2 223,2</b>	<b>1 184,5</b>	<b>5 997,2</b>
Coût des ventes	(1 137,1)	(1 069,6)	(663,0)	(2 869,7)
Frais administratifs, commerciaux, R&D	(822,8)	(746,4)	(314,1)	(1 883,3)
Déduction des amortissements, dépréciations et frais et produits liés aux acquisitions comptabilisés dans les frais administratifs, commerciaux, R&D et autres frais opérationnels	(6,1)	(53,6)	(11,2)	(70,9)
<b>Résultat opérationnel ajusté avant autres produits (charges) opérationnels</b>	<b>635,7</b>	<b>460,8</b>	<b>218,6</b>	<b>1 315,1</b>
<b><i>en % du chiffre d'affaires</i></b>	<b>24,5%</b>	<b>20,7%</b>	<b>18,5%</b>	<b>21,9%</b>
Autres produits (charges) opérationnels	(40,6)	(29,5)	(35,1)	(105,2) <sup>(1)</sup>
Déduction des amortissements, dépréciations et frais et produits liés aux acquisitions comptabilisés dans les autres produits (charges) opérationnels	(2,2)	0,0	0,0	(2,2)
<b>Résultat opérationnel ajusté</b>	<b>597,3</b>	<b>431,3</b>	<b>183,5</b>	<b>1 212,1</b>
<b><i>en % du chiffre d'affaires</i></b>	<b>23,1%</b>	<b>19,4%</b>	<b>15,5%</b>	<b>20,2%</b>

1. Frais de restructuration (27,9 M€) et autres éléments divers (77,3 M€).

# 1<sup>ER</sup> TRIMESTRE 2019 – RÉSULTAT OPÉRATIONNEL AJUSTÉ AVANT ET APRÈS AUTRES PRODUITS (CHARGES) OPÉRATIONNELS PAR RÉGION GÉOGRAPHIQUE

Premier trimestre 2019 (en millions d'euros)	Europe	Amérique du Nord et Centrale	Reste du monde	Total
<b>Chiffre d'affaires à tiers</b>	<b>677,0</b>	<b>578,0</b>	<b>295,0</b>	<b>1 550,0</b>
Coût des ventes	(299,8)	(278,7)	(167,2)	(745,7)
Frais administratifs, commerciaux, R&D	(220,7)	(199,1)	(77,3)	(497,1)
Déduction des amortissements, dépréciations et frais et produits liés aux acquisitions comptabilisés dans les frais administratifs, commerciaux, R&D et autres frais opérationnels	(2,0)	(15,0)	(2,3)	(19,3)
<b>Résultat opérationnel ajusté avant autres produits (charges) opérationnels</b>	<b>158,5</b>	<b>115,2</b>	<b>52,8</b>	<b>326,5</b>
<b><i>en % du chiffre d'affaires</i></b>	<b>23,4%</b>	<b>19,9%</b>	<b>17,9%</b>	<b>21,1%</b>
Autres produits (charges) opérationnels	(7,5)	(11,0)	(2,8)	(21,3) <sup>(1)</sup>
Déduction des amortissements, dépréciations et frais et produits liés aux acquisitions comptabilisés dans les autres produits (charges) opérationnels	0,0	0,0	0,0	0,0
<b>Résultat opérationnel ajusté</b>	<b>151,0</b>	<b>104,2</b>	<b>50,0</b>	<b>305,2</b>
<b><i>en % du chiffre d'affaires</i></b>	<b>22,3%</b>	<b>18,0%</b>	<b>16,9%</b>	<b>19,7%</b>

1. Frais de restructuration (3,3 M€) et autres éléments divers (18,0 M€).

# 1<sup>ER</sup> TRIMESTRE 2018 – RÉSULTAT OPÉRATIONNEL AJUSTÉ AVANT ET APRÈS AUTRES PRODUITS (CHARGES) OPÉRATIONNELS PAR RÉGION GÉOGRAPHIQUE

Premier trimestre 2018  
(en millions d'euros)

	Europe	Amérique du Nord et Centrale	Reste du monde	Total
<b>Chiffre d'affaires à tiers</b>	<b>669,3</b>	<b>504,6</b>	<b>271,3</b>	<b>1 445,2</b>
Coût des ventes	(285,3)	(244,6)	(147,4)	(677,3)
Frais administratifs, commerciaux, R&D	(219,4)	(177,0)	(74,5)	(470,9)
Déduction des amortissements, dépréciations et frais et produits liés aux acquisitions comptabilisés dans les frais administratifs, commerciaux, R&D et autres frais opérationnels	(2,3)	(11,7)	(2,6)	(16,6)
<b>Résultat opérationnel ajusté avant autres produits (charges) opérationnels</b>	<b>166,9</b>	<b>94,7</b>	<b>52,0</b>	<b>313,6</b>
<b><i>en % du chiffre d'affaires</i></b>	<b>24,9%</b>	<b>18,8%</b>	<b>19,2%</b>	<b>21,7%</b>
Autres produits (charges) opérationnels	(14,9)	(4,2)	(6,3)	(25,4) <sup>(1)</sup>
Déduction des amortissements, dépréciations et frais et produits liés aux acquisitions comptabilisés dans les autres produits (charges) opérationnels	(2,2)	0,0	0,0	(2,2)
<b>Résultat opérationnel ajusté</b>	<b>154,2</b>	<b>90,5</b>	<b>45,7</b>	<b>290,4</b>
<b><i>en % du chiffre d'affaires</i></b>	<b>23,0%</b>	<b>17,9%</b>	<b>16,8%</b>	<b>20,1%</b>

1. Frais de restructuration (1,5 M€) et autres éléments divers (23,9 M€).

## 2<sup>ÈME</sup> TRIMESTRE 2019 – RÉSULTAT OPÉRATIONNEL AJUSTÉ AVANT ET APRÈS AUTRES PRODUITS (CHARGES) OPÉRATIONNELS PAR RÉGION GÉOGRAPHIQUE

Deuxième trimestre 2019 (en millions d'euros)	Europe	Amérique du Nord et Centrale	Reste du monde	Total
<b>Chiffre d'affaires à tiers</b>	<b>731,4</b>	<b>633,6</b>	<b>311,8</b>	<b>1 676,8</b>
Coût des ventes	(319,9)	(304,4)	(173,4)	(797,7)
Frais administratifs, commerciaux, R&D	(229,3)	(208,5)	(84,8)	(522,6)
Déduction des amortissements, dépréciations et frais et produits liés aux acquisitions comptabilisés dans les frais administratifs, commerciaux, R&D et autres frais opérationnels	(4,2)	(14,5)	(5,0)	(23,7)
<b>Résultat opérationnel ajusté avant autres produits (charges) opérationnels</b>	<b>186,4</b>	<b>135,2</b>	<b>58,6</b>	<b>380,2</b>
<b>en % du chiffre d'affaires</b>	<b>25,5%</b>	<b>21,3%</b>	<b>18,8%</b>	<b>22,7%</b>
Autres produits (charges) opérationnels	(8,5)	(9,3)	(5,0)	(22,8) <sup>(1)</sup>
Déduction des amortissements, dépréciations et frais et produits liés aux acquisitions comptabilisés dans les autres produits (charges) opérationnels	0,0	0,0	0,0	0,0
<b>Résultat opérationnel ajusté</b>	<b>177,9</b>	<b>125,9</b>	<b>53,6</b>	<b>357,4</b>
<b>en % du chiffre d'affaires</b>	<b>24,3%</b>	<b>19,9%</b>	<b>17,2%</b>	<b>21,3%</b>

1. Frais de restructuration (7,5 M€) et autres éléments divers (15,3 M€).

## 2<sup>ÈME</sup> TRIMESTRE 2018 – RÉSULTAT OPÉRATIONNEL AJUSTÉ AVANT ET APRÈS AUTRES PRODUITS (CHARGES) OPÉRATIONNELS PAR RÉGION GÉOGRAPHIQUE

Deuxième trimestre 2018 (en millions d'euros)	Europe	Amérique du Nord et Centrale	Reste du monde	Total
<b>Chiffre d'affaires à tiers</b>	<b>680,5</b>	<b>565,2</b>	<b>295,9</b>	<b>1 541,6</b>
Coût des ventes	(293,7)	(268,7)	(165,9)	(728,3)
Frais administratifs, commerciaux, R&D	(207,4)	(191,9)	(78,9)	(478,2)
Déduction des amortissements, dépréciations et frais et produits liés aux acquisitions comptabilisés dans les frais administratifs, commerciaux, R&D et autres frais opérationnels	(0,6)	(13,8)	(2,5)	(16,9)
<b>Résultat opérationnel ajusté avant autres produits (charges) opérationnels</b>	<b>180,0</b>	<b>118,4</b>	<b>53,6</b>	<b>352,0</b>
<b><i>en % du chiffre d'affaires</i></b>	<b>26,5%</b>	<b>20,9%</b>	<b>18,1%</b>	<b>22,8%</b>
Autres produits (charges) opérationnels	(2,6)	(5,5)	(9,2)	(17,3) <sup>(1)</sup>
Déduction des amortissements, dépréciations et frais et produits liés aux acquisitions comptabilisés dans les autres produits (charges) opérationnels	0,0	0,0	0,0	0,0
<b>Résultat opérationnel ajusté</b>	<b>177,4</b>	<b>112,9</b>	<b>44,4</b>	<b>334,7</b>
<b><i>en % du chiffre d'affaires</i></b>	<b>26,1%</b>	<b>20,0%</b>	<b>15,0%</b>	<b>21,7%</b>

1. Frais de restructuration (2,6 M€) et autres éléments divers (14,7 M€).

# 3<sup>ÈME</sup> TRIMESTRE 2019 – RÉSULTAT OPÉRATIONNEL AJUSTÉ AVANT ET APRÈS AUTRES PRODUITS (CHARGES) OPÉRATIONNELS PAR RÉGION GÉOGRAPHIQUE

Troisième trimestre 2019 (en millions d'euros)	Europe	Amérique du Nord et Centrale	Reste du monde	Total
<b>Chiffre d'affaires à tiers</b>	<b>625,5</b>	<b>723,4</b>	<b>313,2</b>	<b>1 662,1</b>
Coût des ventes	(277,0)	(350,2)	(174,8)	(802,0)
Frais administratifs, commerciaux, R&D	(210,3)	(232,6)	(84,2)	(527,1)
Déduction des amortissements, dépréciations et frais et produits liés aux acquisitions comptabilisés dans les frais administratifs, commerciaux, R&D et autres frais opérationnels	(3,8)	(17,9)	(2,5)	(24,2)
<b>Résultat opérationnel ajusté avant autres produits (charges) opérationnels</b>	<b>142,0</b>	<b>158,5</b>	<b>56,7</b>	<b>357,2</b>
<b><i>en % du chiffre d'affaires</i></b>	<b>22,7%</b>	<b>21,9%</b>	<b>18,1%</b>	<b>21,5%</b>
Autres produits (charges) opérationnels	(11,2)	(10,0)	(0,1)	(21,3) <sup>(1)</sup>
Déduction des amortissements, dépréciations et frais et produits liés aux acquisitions comptabilisés dans les autres produits (charges) opérationnels	0,0	0,0	0,0	0,0
<b>Résultat opérationnel ajusté</b>	<b>130,8</b>	<b>148,5</b>	<b>56,6</b>	<b>335,9</b>
<b><i>en % du chiffre d'affaires</i></b>	<b>20,9%</b>	<b>20,5%</b>	<b>18,1%</b>	<b>20,2%</b>

1. Frais de restructuration (7,1 M€) et autres éléments divers (14,2 M€).

# 3<sup>ÈME</sup> TRIMESTRE 2018 – RÉSULTAT OPÉRATIONNEL AJUSTÉ AVANT ET APRÈS AUTRES PRODUITS (CHARGES) OPÉRATIONNELS PAR RÉGION GÉOGRAPHIQUE

Troisième trimestre 2018 (en millions d'euros)	Europe	Amérique du Nord et Centrale	Reste du monde	Total
<b>Chiffre d'affaires à tiers</b>	<b>583,4</b>	<b>580,3</b>	<b>286,9</b>	<b>1 450,6</b>
Coût des ventes	(258,6)	(282,8)	(161,3)	(702,7)
Frais administratifs, commerciaux, R&D	(192,3)	(188,8)	(77,6)	(458,7)
Déduction des amortissements, dépréciations et frais et produits liés aux acquisitions comptabilisés dans les frais administratifs, commerciaux, R&D et autres frais opérationnels	(1,8)	(13,6)	(2,5)	(17,9)
<b>Résultat opérationnel ajusté avant autres produits (charges) opérationnels</b>	<b>134,3</b>	<b>122,3</b>	<b>50,5</b>	<b>307,1</b>
<b><i>en % du chiffre d'affaires</i></b>	<b>23,0%</b>	<b>21,1%</b>	<b>17,6%</b>	<b>21,2%</b>
Autres produits (charges) opérationnels	(13,1)	(7,2)	(4,0)	(24,3) <sup>(1)</sup>
Déduction des amortissements, dépréciations et frais et produits liés aux acquisitions comptabilisés dans les autres produits (charges) opérationnels	0,0	0,0	0,0	0,0
<b>Résultat opérationnel ajusté</b>	<b>121,2</b>	<b>115,1</b>	<b>46,5</b>	<b>282,8</b>
<b><i>en % du chiffre d'affaires</i></b>	<b>20,8%</b>	<b>19,8%</b>	<b>16,2%</b>	<b>19,5%</b>

1. Frais de restructuration (4,3 M€) et autres éléments divers (20,0 M€).



# 4<sup>ÈME</sup> TRIMESTRE 2019 – RÉSULTAT OPÉRATIONNEL AJUSTÉ AVANT ET APRÈS AUTRES PRODUITS (CHARGES) OPÉRATIONNELS PAR RÉGION GÉOGRAPHIQUE

Quatrième trimestre 2019  
(en millions d'euros)

	Europe	Amérique du Nord et Centrale	Reste du monde	Total
<b>Chiffre d'affaires à tiers</b>	<b>724,1</b>	<b>667,9</b>	<b>341,4</b>	<b>1 733,4</b>
Coût des ventes	(333,7)	(321,6)	(183,8)	(839,1)
Frais administratifs, commerciaux, R&D	(223,2)	(220,3)	(86,1)	(529,6)
Déduction des amortissements, dépréciations et frais et produits liés aux acquisitions comptabilisés dans les frais administratifs, commerciaux, R&D et autres frais opérationnels	(2,5)	(16,0)	(3,0)	(21,5)
<b>Résultat opérationnel ajusté avant autres produits (charges) opérationnels</b>	<b>169,7</b>	<b>142,0</b>	<b>74,5</b>	<b>386,2</b>
<b><i>en % du chiffre d'affaires</i></b>	<b>23,4%</b>	<b>21,3%</b>	<b>21,8%</b>	<b>22,3%</b>
Autres produits (charges) opérationnels	(44,1)	(10,0)	(4,5)	(58,6) <sup>(1)</sup>
Déduction des amortissements, dépréciations et frais et produits liés aux acquisitions comptabilisés dans les autres produits (charges) opérationnels	0,0	0,0	0,0	0,0
<b>Résultat opérationnel ajusté</b>	<b>125,6</b>	<b>132,0</b>	<b>70,0</b>	<b>327,6</b>
<b><i>en % du chiffre d'affaires</i></b>	<b>17,3%</b>	<b>19,8%</b>	<b>20,5%</b>	<b>18,9%</b>

1. Frais de restructuration (13,0 M€) et autres éléments divers (45,6 M€).

# 4<sup>ÈME</sup> TRIMESTRE 2018 – RÉSULTAT OPÉRATIONNEL AJUSTÉ AVANT ET APRÈS AUTRES PRODUITS (CHARGES) OPÉRATIONNELS PAR RÉGION GÉOGRAPHIQUE

Quatrième trimestre 2018  
(en millions d'euros)

	Europe	Amérique du Nord et Centrale	Reste du monde	Total
<b>Chiffre d'affaires à tiers</b>	<b>656,3</b>	<b>573,1</b>	<b>330,4</b>	<b>1 559,8</b>
Coût des ventes	(299,5)	(273,5)	(188,4)	(761,4)
Frais administratifs, commerciaux, R&D	(203,7)	(188,7)	(83,1)	(475,5)
Déduction des amortissements, dépréciations et frais et produits liés aux acquisitions comptabilisés dans les frais administratifs, commerciaux, R&D et autres frais opérationnels	(1,4)	(14,5)	(3,6)	(19,5)
<b>Résultat opérationnel ajusté avant autres produits (charges) opérationnels</b>	<b>154,5</b>	<b>125,4</b>	<b>62,5</b>	<b>342,4</b>
<b><i>en % du chiffre d'affaires</i></b>	<b>23,5%</b>	<b>21,9%</b>	<b>18,9%</b>	<b>22,0%</b>
Autres produits (charges) opérationnels	(10,0)	(12,6)	(15,6)	(38,2) <sup>(1)</sup>
Déduction des amortissements, dépréciations et frais et produits liés aux acquisitions comptabilisés dans les autres produits (charges) opérationnels	0,0	0,0	0,0	0,0
<b>Résultat opérationnel ajusté</b>	<b>144,5</b>	<b>112,8</b>	<b>46,9</b>	<b>304,2</b>
<b><i>en % du chiffre d'affaires</i></b>	<b>22,0%</b>	<b>19,7%</b>	<b>14,2%</b>	<b>19,5%</b>

1. Frais de restructuration (19,5 M€) et autres éléments divers (18,7 M€).

## 2019 – RÉCONCILIATION DE LA MARGE BRUTE D'AUTO-FINANCEMENT ET DU RÉSULTAT NET

En millions d'euros	2018	2019
<b>Résultat net</b>	<b>772,4</b>	<b>836,1</b>
Amortissements et dépréciations	209,7	309,4
Variation des autres actifs et passifs non courants et des impôts différés non courants	105,8	64,6
(Gains)/pertes de change latents	6,3	5,1
(Plus-values) moins-values sur cessions d'actifs	5,1	5,0
Autres éléments n'ayant pas d'incidence sur la trésorerie	1,2	1,5
<b>Marge brute d'autofinancement</b>	<b>1 100,5</b>	<b>1 221,7</b>

# 2019 – RÉCONCILIATION DU CASH FLOW LIBRE ET DU CASH FLOW LIBRE NORMALISÉ AVEC LA MARGE BRUTE D'AUTO-FINANCEMENT

En millions d'euros	2018	2019	Evolution en %
<b>Marge brute d'autofinancement<sup>(1)</sup></b>	<b>1 100,5</b>	<b>1 221,7</b>	<b>+11,0%</b>
<i>En % du chiffre d'affaires</i>	<i>18,4%</i>	<i>18,4%</i>	
Baisse (Hausse) du besoin en fonds de roulement	(175,2)	17,7	
<b>Flux de trésorerie des opérations courantes</b>	<b>925,3</b>	<b>1 239,4</b>	<b>+33,9%</b>
<i>En % du chiffre d'affaires</i>	<i>15,4%</i>	<i>18,7%</i>	
Investissements (dont frais de développement capitalisés)	(184,3)	(202,2)	
Produit résultant des cessions d'actifs	5,3	7,1	
<b>Cash flow libre</b>	<b>746,3</b>	<b>1 044,3</b>	<b>+39,9%</b>
<i>En % du chiffre d'affaires</i>	<i>12,4%</i>	<i>15,8%</i>	
Hausse (Baisse) du besoin en fonds de roulement	175,2	(17,7)	
(Hausse) Baisse du besoin en fonds de roulement normalisé	(28,0)	(16,8)	
<b>Cash flow libre normalisé<sup>(2)</sup></b>	<b>893,5</b>	<b>1 009,8</b>	<b>+13,0%</b>
<i>En % du chiffre d'affaires</i>	<i>14,9%</i>	<i>15,2%</i>	

1. La marge brute d'autofinancement est définie comme la somme des flux de trésorerie issus des opérations et de la variation du besoin en fonds de roulement.
2. Sur la base d'un besoin en fonds de roulement représentant 10% du chiffre d'affaires des 12 derniers mois à structure et taux de change constants,

# PÉRIMÈTRE DE CONSOLIDATION (1/2)

	2018	T1	S1	9M	Année pleine
<b>Intégration globale</b>					
Modulan		Bilan seulement	Bilan seulement	6 mois	9 mois
Gemnet			Bilan seulement	Bilan seulement	7 mois
Shenzhen Clever Electronic				Bilan seulement	6 mois
Debflex					Bilan seulement
Netatmo					Bilan seulement
Kenall					Bilan seulement
Trical					Bilan seulement

# PÉRIMÈTRE DE CONSOLIDATION (2/2)

2019	T1	S1	9M	Année pleine
<b>Intégration globale</b>				
Modulan	3 mois	6 mois	9 mois	12 mois
Gemnet	3 mois	6 mois	9 mois	12 mois
Shenzhen Clever Electronic	3 mois	6 mois	9 mois	12 mois
Debflex	Bilan seulement	6 mois	9 mois	12 mois
Netatmo	Bilan seulement	6 mois	9 mois	12 mois
Kenall	3 mois	6 mois	9 mois	12 mois
Trical	Bilan seulement	6 mois	9 mois	12 mois
Universal Electric Corporation		Bilan seulement	6 mois	9 mois
Connectrac				Bilan seulement
Jobo Smartech				Bilan seulement

# CONTACTS



## COMMUNICATION FINANCIERE

### **LEGRAND**

Ronan MARC

Tel : +33 (0)1 49 72 53 53

ronan.marc@legrand.fr

## COMMUNICATION PRESSE

### **PUBLICIS CONSULTANTS**

Vilizara LAZAROVA

Tel : +33 (0)1 44 82 46 34

Mob : +33 (0)6 26 72 57 14

vilizara.lazarova@consultants.publicis.fr

# AVERTISSEMENT

---

Les informations contenues dans cette présentation n'ont pas fait l'objet d'une vérification indépendante et aucun confort ou garantie, expresse ou implicite, n'est donné quant à la sincérité, l'exactitude, l'exhaustivité ou la véracité de l'information ou des opinions contenues dans le présent document.

Cette présentation contient des informations sur les marchés de Legrand et le positionnement de Legrand sur ces marchés. A la connaissance de Legrand, il n'existe aucun rapport officiel de l'industrie ou de marché couvrant ou traitant ses marchés. Legrand réunit des données sur ses marchés par l'intermédiaire de ses filiales qui compilent annuellement des données sur les marchés concernés à partir de contacts formels ou informels avec des professionnels de l'industrie, des distributeurs de produits électriques, de statistiques du bâtiment et de données macroéconomiques. Legrand estime sa position sur ses marchés sur la base des données précitées et sur la base du chiffre d'affaires réel réalisé sur les marchés en cause sur la même période.

Le présent document peut contenir des estimations et/ou des informations prospectives. Ces informations ne constituent pas des prévisions relatives aux résultats de Legrand ou à d'autres indicateurs de performance, mais des tendances ou des objectifs, selon le cas. Ces informations sont par nature sujettes à des risques et incertitudes, dont la plupart ne sont pas du ressort de Legrand, dont notamment les risques décrits dans le document de référence de Legrand disponible sur son site internet ([www.legrandgroup.com](http://www.legrandgroup.com)). Ces informations ne constituent pas des garanties quant aux performances futures de Legrand qui sont susceptibles de différer de manière significative. Legrand ne s'engage pas à publier de mise à jour de ces informations en vue de tenir compte d'événements ou de circonstances postérieurs à la date de publication de ce document.

Ce document ne constitue dans aucun pays, une offre de vendre ou la sollicitation d'une offre d'achat de titres Legrand.

ADR non sponsorisés. Legrand ne sponsorise pas de programme d'American Depositary Receipt (ADR) concernant ses actions. Tout programme d'ADR existant actuellement est « non sponsorisé » et n'a aucun lien, de quelque nature que ce soit, avec Legrand. Legrand décline toute responsabilité concernant un tel programme.